

Департамент образования Белгородской области
Ассоциация школьных музеев Белгородской области

**Образовательный маршрут
«По дорогам Славы»**



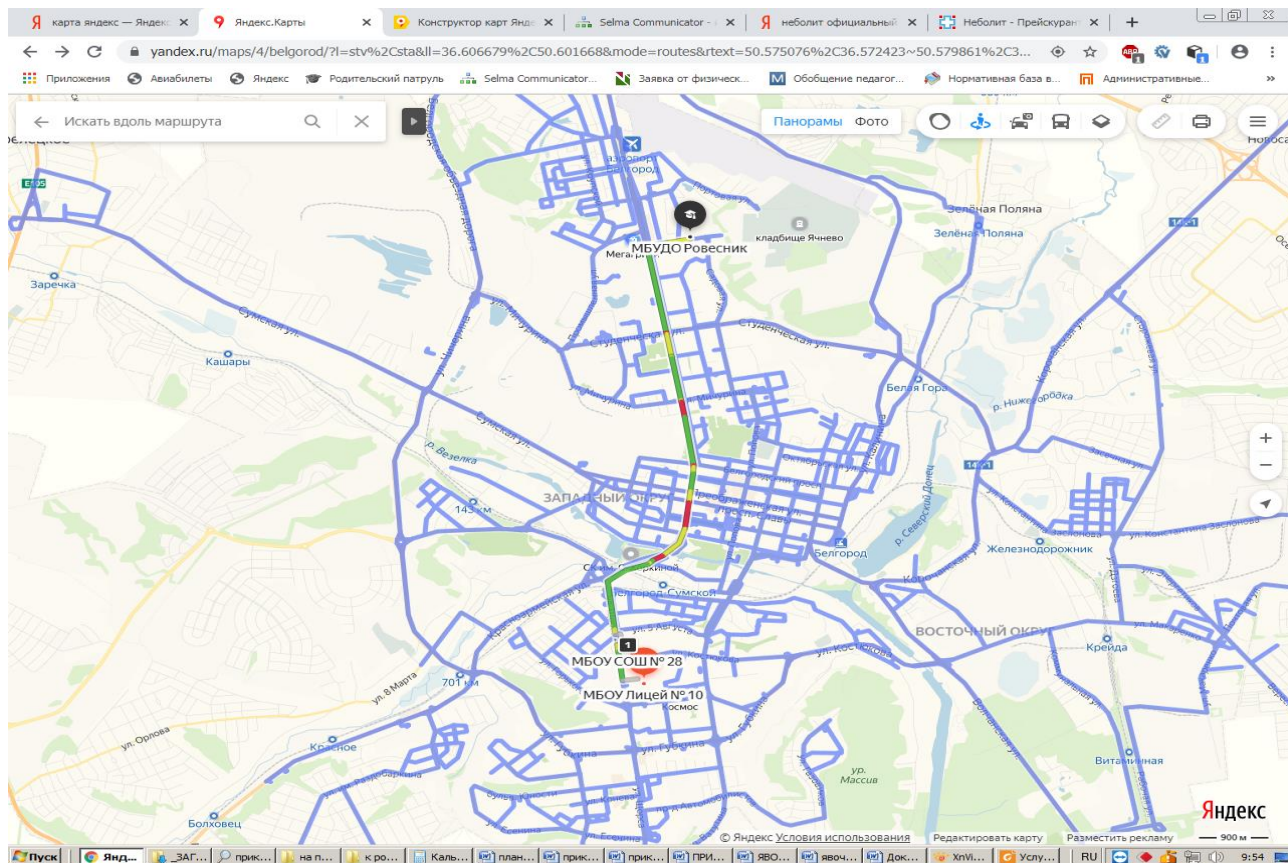
ПОБЕДА!
1945–2020

Паспорт маршрута

1. Название маршрута: «По дорогам Славы».
2. Территория маршрута: город Белгород.
3. Тематика маршрута: Великая Отечественная война.
4. Разработчики маршрута:
 - МБОУ «Лицей №10» г. Белгорода, Волошенко Наталья Юрьевна, учитель истории, руководитель музея 52-й гвардейской стрелковой дивизии им. Г.Г. Пантюхова.
 - МБОУ СОШ №28 г. Белгорода, Шемаева Светлана Сергеевна, учитель истории, руководитель музея Боевой Славы.
 - МБУДО «Ровесник» г. Белгорода, Безуглова Мария Николаевна, руководитель музея.
5. Пункты маршрута:
 1. Музей 52-й гвардейской стрелковой дивизии им. Г.Г. Пантюхова/ МБОУ «Лицей № 10»/ г. Белгород, ул. Мокроусова, 3-а.
 2. Музей Боевой Славы/МБОУ СОШ №28/ г. Белгород, ул. Щорса, 11.
 3. Музей Боевой Славы/ МБУДО «Ровесник/ г. Белгород, ул. Железнякова, 4
6. График прохождения маршрута:
 - Посещение 1 музея - 30 мин.
 - Переезд (переход) во 2-й музей - 20 мин.
 - Посещение 2 музея - 30 мин.
 - Переезд в 3-й музей - 30 мин.
 - Посещение 3 музея - 30 мин.
7. Общее время прохождения маршрута - 2 часа 20 минут.
8. Общая протяженность маршрута - 10 км.
9. Варианты подъезда и отъезда на общественном транспорте:
 - 1 пункт - автобус 41, 2, 13, 15, 17, 17к, 32; троллейбус 8.
 - 2 пункт - 2 пеший проход.
 - 3 пункт - автобус 26, 32, 43.
10. Ответственный за работу маршрута:

Зеленская Галина Николаевна, старший методист отдела методического сопровождения дополнительного образования и воспитательной работы МБУ НМИЦ, 89040872457, zelenskaya@beluo31.ru.

Схема (карта) маршрута



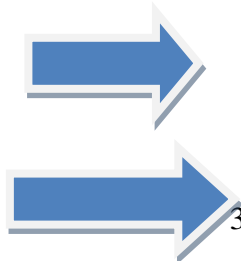
МБОУ «Лицей 10»

1 км



МБОУ СОШ №28

10 км



МБУДО «РОВЕСНИК»



3.

Содержание маршрута

1. Общее описание маршрута

Цель маршрута: стимулировать познавательный интерес у обучающихся, к познанию героической истории событий Великой Отечественной войны на территории Белгородчины

Задачи маршрута:

- знакомство с военно-исторической средой, местами боёв;
- воспитание чувства гордости за стойкость и мужество советских воинов, жителей края;
- формирование ощущения причастности к героическим событиям.

Актуальность разработки данного маршрута определена подготовкой к 75-летию Великой Победы.

Уникальность данного маршрута заключается в том, что обращение к потенциалам музейных коллекций данных музеев позволит значительно обогатить и расширить образовательную среду по военной тематике, актуализировать опыт прошлого, включив его в контекст современной жизни ребенка.

Уникальность образовательного маршрута также определяется в рамках эдьютейнмента, т.е. объединения образования и досуговой деятельности учащихся. Это даёт нам возможность использования интерактивных подходов и музейно-педагогических методов в образовательных отношениях (игровой метод, квест, «музей в чемодане» и т.п.), позволяющих давать посетителям положительные эмоции и яркие впечатления, «оживляя» музейное пространство. В процесс посещения музея для учащихся предлагаются выразительные средства передачи материала: музыка, свет, мультимедиа технологии, тактильные ощущения.

Новизна образовательного маршрута заключается в том, что он способствует повышению качества воспитательной и образовательной системы, которая строится на использовании традиционных методов с использованием инновационных технологий, что способствует новой модели образования и воспитания.

1. Описание 1-го пункта маршрута:

Название: музей 52-й гвардейской стрелковой дивизии им. Г.Г. Пантюхова МБОУ «Лицей № 10» г. Белгорода.

Музей представлен тремя экспозициями. Вниманию участников маршрута представлено два раздела экспозиции музея «Боевой путь 52-ой гвардейской дивизии» и «Смотри и помни», посвященный Е.И. Болотову.

Участникам маршрута представлены экспонаты основного фонда музея, которые условно можно разделить на следующие группы:

- письменные источники - документы, книги, газеты периода 1943 года;
- вещественные источники: фрагменты воинского вооружения, предметы солдатского обихода, солдатская гимнастерка, пилотки разных родов войск, солдатская шинель, планшет, личные вещи Г.Г. Пантюхова, Н.Г.Бондаренко, Г.Ф. Лихоноса;
- модели военной техники;
- произведения живописи (картины Е.И. Болотова).

Форма проведения: экскурсия по двум разделам экспозиции музе и «музей в чемодане», позволяющий учащимся вступить в диалог с экскурсоводом.

Основным приёмом экскурсии является приём реконструкции, во время которого путём последовательного и целенаправленного рассказа воссоздаётся последовательность событий в Боевом пути 52-й гвардейской стрелковой дивизии им. Г.Г. Пантюхова на территории Белгородчины.

3. Описание 2-го пункта маршрута:

Название: музей Боевой Славы МБОУ СОШ №28 г. Белгорода.

Участникам маршрута представлены два раздела экспозиции: раздел «История Боевого пути 1848 истребительного противотанкового артиллерийского полка (1848 ИПТАП)» и раздел «Память».

В рамках квест-экскурсии использованы следующие экспонаты основного фонда: фотографии, письма с фронта, карты Боевого пути 1848 ИПТАП, схемы сражений, Благодарности Главнокомандующего, планшет советского офицера, химический карандаш, мунштуки, пуговицы от солдатской одежды, часы,

медальон, красноармейская звездочка, складной нож, индивидуальные пакеты, диск от ППШ, фрагмент гранаты, штыки от винтовки Мосина, казенная часть от винтовки Мосина, гильзы от патронов, части противогаза, котелок.

Форма проведения: квест-экскурси, которая сочетает в себе следующие признаки квеста и экскурсии:

- чёткая протяжённость по времени;
- наличие экскурсионной группы (от 7 до 20 человек);
- подготовка маршрута и заданий;
- чёткий сюжет;
- предварительный осмотр разделов экспозиции;
- наличие заданий (препятствий);
- наличие цели, к которой надо подойти, преодолев препятствия.

Квест-экскурсия проходит в безличной форме (участники получают на руки весь квест-маршрут).

Основным приёмом является через этапы квест-экскурсии реконструкция хода сражения боя под Шопино. Также используется приём сравнения предметов быта советского и немецкого воина во время Курской битвы.

Интересным моментом является использование участниками маршрута QR-кодов, присвоенных экспонатам музея. Учащиеся смогут получить дополнительную информацию, вызвавшую у них определённый интерес.

4. Описание 3-го пункта маршрута:

Название: музей Боевой Славы МБУДО «Ровесник г. Белгорода.

Участникам маршрута будут представлены следующие экспонаты: макеты стрелкового оружия времён ВОВ; блиндаж, траншея, диорама, предметы фронтового быта, стрелковые боеприпасы, документы.

Особенностью разделов экспозиции данного музея является то, что экспонаты времен Великой Отечественной войны найдены самими воспитанниками центра в экспедиции по местам боевых действий. Экскурсия содержит рассказ о том, что усилиями воспитанников центра, преданы земле

останки многих бойцов Красной Армии, погибших в годы войны на Белгородской земле.

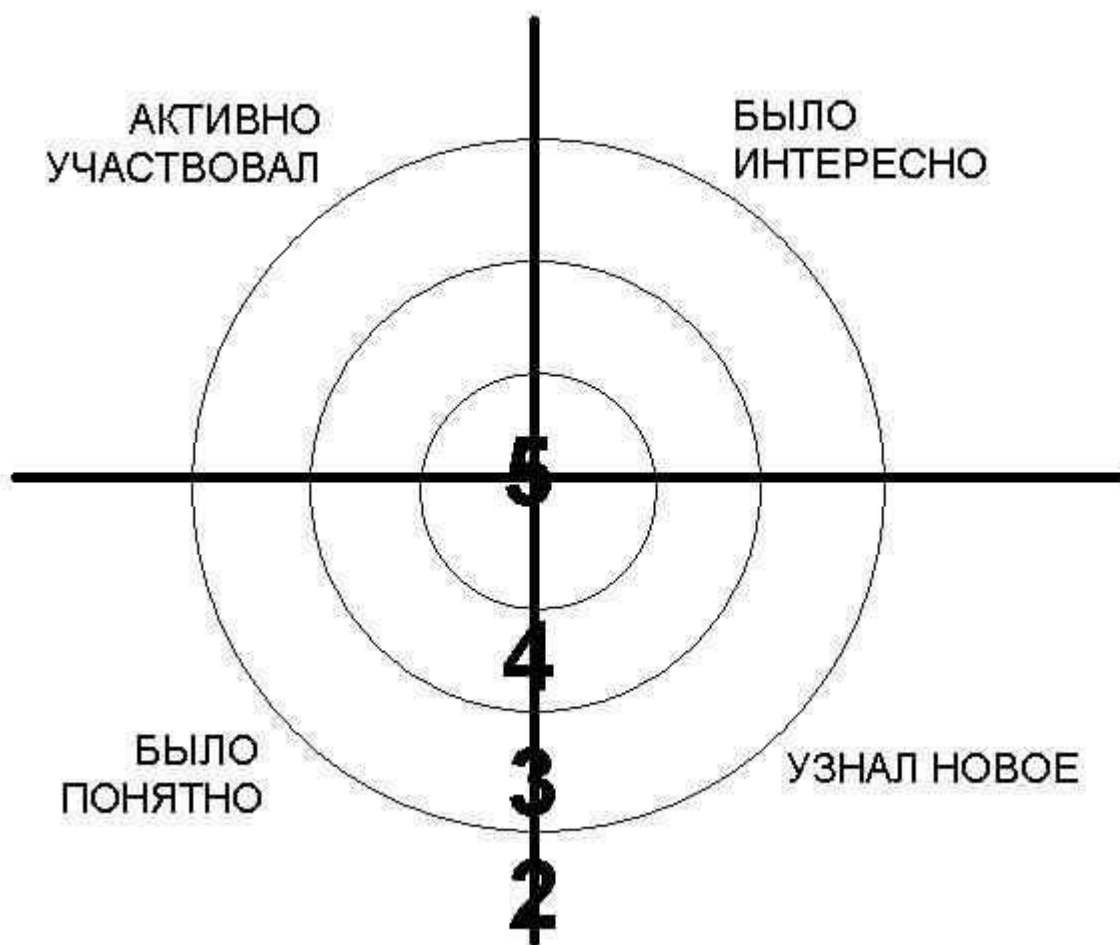
Форма проведения: экскурсия.

Использован приём локализации событий.

5. Рефлексия

В конце **каждого** этапа: Портфель экскурсовода.

В конце **всего** образовательного маршрута:



4. Рекомендации по организации образовательного маршрута

Маршрут рекомендован для всех возрастных групп обучающихся образовательных организаций Белгородской области.

Рекомендуемое количество учащихся – 7-20 человек.

Условия приёма группы: на 2 этапе маршрута в МБОУ СОШ №28 г. Белгорода работает буфет.

5. Контактная информация для организации выезда детей на образовательный маршрут

Шемаева Светлана Сергеевна, (4722) 55 05 26

ЛИСТ СОГЛАСОВАНИЯ
образовательного маршрута «Дорогами Победы»

Подготовлено:

МБУ НМИЦ _____) Журавлев А.С.

Согласовано:

МБУ НМИЦ _____ Иванищенко З.И.

МБОУ «Лицей №10» г. Белгорода _____ Стебловская Л.С.

МБОУ СОШ №28 г. Белгорода _____ Литвинова Е.В.

МБУДО «Ровесник» _____ Рощупкин А.Н.

Лист согласования оформил:

Зеленская Галина Николаевна «25» декабря 2019 г. 89040872457